

Flybox

ghid de pornire rapidă



Orange România SA,
Bd. Lascăr Catargiu nr.51-53,
Sector 1, București, România,
J40/10178/1996
Cod Unic de Inregistrare: RO9010105
Capital social subscris și vărsat: 93.596.732,50 lei

www.orange.ro

Blocat în rețeaua Orange România



Vă mulțumim că ați ales Flybox de la Orange. Dispozitivul dumneavoastră Flybox utilizează cea mai bună tehnologie mobilă pentru a vă permite să aveți acces la internet de mare viteză și a vă oferi un serviciu de telefonie de calitate.

Pentru a pune în funcțiune dispozitivul Flybox, aveți nevoie de un calculator cu conexiune Ethernet sau Wi-Fi și de un browser de internet. În acest ghid găsiți instrucțiuni detaliate pentru instalarea dispozitivului doar pe Windows XP® și Windows Vista®, însa acesta este compatibil cu majoritatea sistemelor de operare: Windows®, Macintosh® și Linux®. ⁽¹⁾

Vă rugăm să urmăriți cu atenție instrucțiunile conținute în acest ghid pentru:

- a instala dispozitivul Flybox și a-l conecta la rețeaua mobilă
- a conecta telefonul la Flybox
- a configura calculatorul sau calculatoarele dumneavoastră și a le conecta la dispozitivul 3G+⁽²⁾/HSUPA prin intermediul rețelelor Ethernet sau Wi-Fi.

În câteva minute, veți putea conecta rețeaua de calculatoare și telefonul dumneavoastră la rețeaua mobilă pentru a beneficia de întregul pachet de servicii.

▶ bun venit	3
▶ cuprins	4
▶ conținutul pachetului	5
▶ prezentarea Flybox	6
▶ indicatoare luminoase	7
▶ funcțiile dispozitivului Flybox	8
▶ unde instalați dispozitivul Flybox?	9
▶ instalarea Flybox	10
▶ măsuri de siguranță	17



Flybox



alimentator



cablu telefon



cablu Ethernet



ghid de pornire rapidă

prezentarea Flybox



1. mufă telefon
2. mufe Ethernet
3. conector pentru antenă externă
4. mufă alimentare
5. suport
6. indicator mod rețea
7. indicator putere semnal
8. buton de pornire/oprire
9. indicator WLAN
10. indicator alimentare

indicatoare luminoase

indicator alimentare (10)

- ▶ **verde fix:** dispozitivul Flybox este alimentat cu curent electric.

indicator WLAN (9)

- ▶ **verde fix:** funcția Wi-Fi activă.
- ▶ **verde intermitent:** schimb de date în curs.
- ▶ **stins:** funcția Wi-Fi dezactivată.

indicator putere semnal (7)

- ▶ **roșu intermitent rapid:**
 - nu a fost detectată cartela SIM.
 - nu a fost introdus codul PIN.
- ▶ **roșu fix:** semnal slab.
- ▶ **galben fix:** semnal de putere medie.
- ▶ **verde fix:** semnal puternic sau foarte puternic.

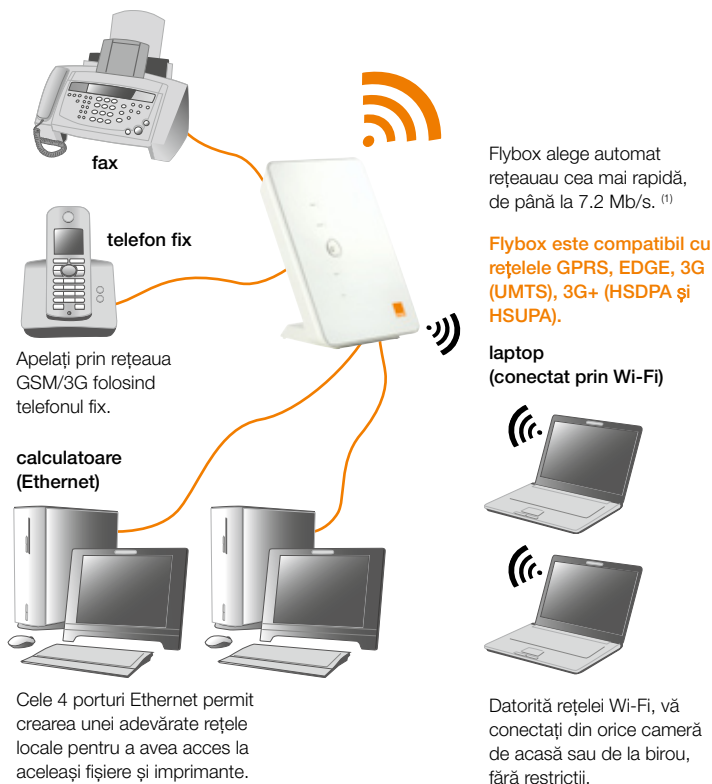
indicator mod rețea (6)

- ▶ **verde intermitent (clipire dublă):** în curs de căutare a rețelei.
- ▶ **verde intermitent:** în curs de înregistrare în rețeaua 2G (GPRS/EDGE).
- ▶ **verde fix:** conectat la serviciul de date GPRS/EDGE.
- ▶ **verde intermitent secvență rapidă:** actualizare software în curs.
- ▶ **albastru intermitent:** în curs de înregistrare în rețeaua 3G/3G+.
- ▶ **albastru fix:** conectat la serviciul de date 3G.
- ▶ **albastru-verde fix:** conectat la serviciul de date 3G+/HSUPA.

În momentul pornirii dispozitivului Flybox, acest indicator luminos rămâne aprins pe culoarea verde timp de trei secunde.

funcțiile dispozitivului Flybox

- telefonie
- acces la internet de mare viteză
- web, e-mail, radio, video la îndemâna oricui
- Wi-Fi (802.11 b/g)
- securitate (WEP, WPA, WPA2, ...)



(1) În funcție de abonamentul ales.

unde puteți instala dispozitivul Flybox?

Dispozitivul Flybox vă permite să beneficiați de o lărgime mare de bandă și de telefonie prin intermediul rețelei mobile.

Pentru a beneficia de funcțiile dispozitivului Flybox vă rugăm să respectați recomandările următoare:

- ▶ Îndreptați-vă cu Flybox într-o zonă în care semnalul de rețea mobilă este cel mai puternic, de exemplu lângă un geam. Utilizați indicatorul de intensitate semnal (7) pentru a evalua intensitatea semnalului. Pentru mai multe informații, consultați „indicator putere semnal” (pagina 7).
- ▶ Asigurați-vă că este localizat în apropierea sursei de alimentare.
- ▶ În cazul în care Flybox se află în apropierea computerului dumneavoastră, este recomandată utilizarea cablului Ethernet pentru a obține cele mai bune performanțe.
- ▶ Nu conectați nimic, deocamdată.
- ▶ Când efectuați un apel, apăsați ‘#’ imediat după numărul format pentru a accelera timpul de conectare.

instalarea Flybox

1 introduceți cartela SIM

Introduceți cartela SIM în lăcașul prevăzut în acest sens, așa cum arată schema.

ATENȚIE: Cartela SIM nu se va introduce sau scoate atunci când Flybox este sub tensiune!

Se recomandă dezactivarea codului PIN al cartelei SIM înainte de introducerea acesteia în dispozitiv.



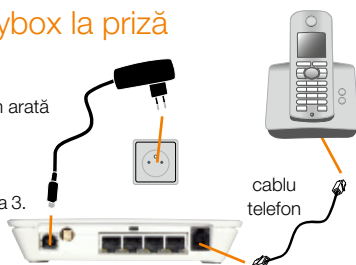
2 conectați dispozitivul Flybox la priză și la telefon

Conectați Flybox la priză și la telefon, așa cum arată schema de mai jos.

Dacă doriți să conectați Flybox la calculator prin intermediul cablului Ethernet, treceți direct la etapa 3.

Dacă doriți să conectați Flybox la calculator în rețeaua Wi-Fi, treceți direct la etapa 4.

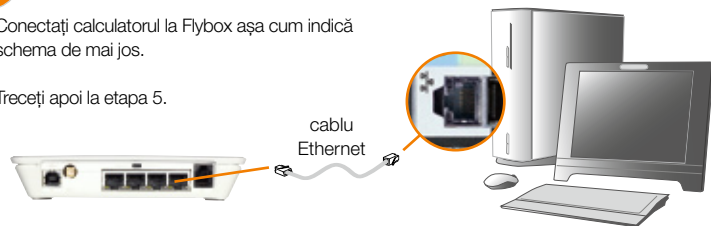
AVERTISMENT : Așteptați oprirea iluminării intermitente a indicatorului (9) înainte de a efectua următorii pași. Durata poate fi între 1 și 2 minute, în funcție de configurație.



3 conectarea calculatorului cu un cablu Ethernet

Conectați calculatorul la Flybox așa cum indică schema de mai jos.

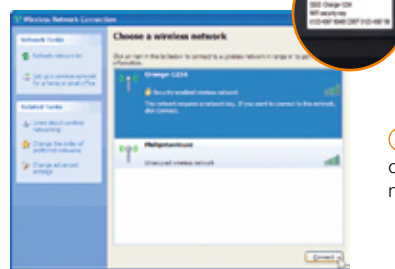
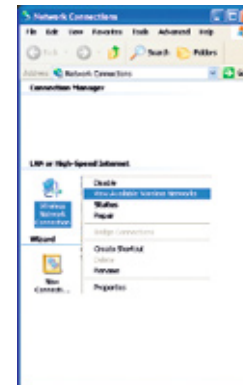
Treceți apoi la etapa 5.



4 conectarea la rețeaua Wi-Fi (Windows XP)

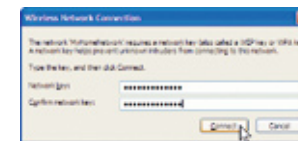
① – intrați în meniul „Start” > „Programs” (Programe) > „Control Panel” (Panou de control).

② – selectați „Network Connections” (Conexiuni Rețea) > „Wireless Network Connection” (Conexiune Rețea Wireless) > „Show available wireless networks” (Afișare rețele wireless disponibile).



③ – în lista de rețele wireless, dați dublu-click pe numele „Orange-XXXX” acest nume fiind marcat pe spatele Flybox.

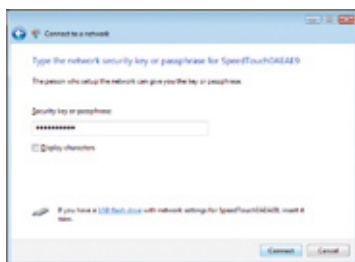
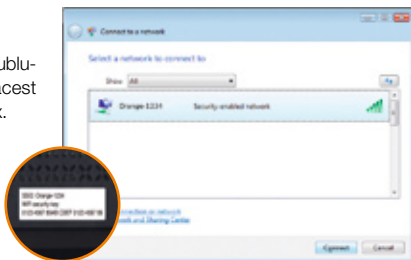
④ – introduceți codul de rețea înscris pe spatele Flybox.



4 conectarea la rețeaua Wi-Fi (Windows Vista)

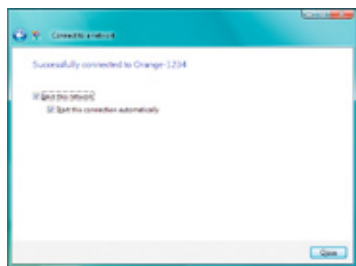
① – intrați în meniul „Start“ > „Connect to“ (Conectare la) și selectați „Wireless“ (Fără fir).

② – în lista de rețele wireless, dați dublu-click pe numele „Orange-XXXX“ acest nume fiind marcat pe spatele Flybox.



③ – introduceți codul de rețea înscris pe spatele Flybox.

④ – după conectare, validați fereastra următoare, lăsând casetele bifate implicit, apoi selectați „Home“ (Acasă) și închideți fereastra.



4 configurarea unei conexiuni Wi-Fi (WPS)

Dacă terminalul Wi-Fi cu care doriți să vă conectați suportă WPS (pentru a afla acest lucru, vă rugăm consultați documentația terminalului), vă rugăm respectați următoarele instrucțiuni:

① – Deschideți browser-ul și introduceți adresa : <http://flybox.home>

② – Apoi selectați profilul « Utilizator ». Dați click pe « Autentificare »



③ – Apoi clic pe secțiunea « Adăugare computer »



④ – Dați click pe butonul « Adăugare computer ».

Aveți la dispoziție 2 minute pentru conectarea terminalului Wi-Fi.

Pentru procedurile de urmat în scopul utilizării funcției WPS a terminalului dumneavoastră Wi-Fi, vă rugăm consultați documentația aferentă terminalului de conectat.

5 conectarea la rețeaua mobilă

Dacă apare o lumină roșie intermitentă pe indicatorul putere semnal (7), parcurgeți următorii pași:

① – Deschideți browser-ul Internet. În cazul în care codul PIN nu a fost introdus, veți fi redirectionat/ă automat la o pagină de configurare.



② – introduceți codul PIN al cartelei SIM. Se afișează numărul de încercări rămase. **Atenție, dacă depășiți numărul maxim de încercări riscați să blocați cartela SIM.** Codul PIN al cartelei SIM poate fi introdus și direct de pe telefonul fix, fără a fi necesară conectarea la interfața web prin intermediul browser-ului. Pentru a introduce codul PIN de pe un telefon fix cu fir conectat la Flybox, ridicați receptorul și ascultați instrucțiunile. Pentru a introduce codul PIN de pe un telefon fără fir conectat la Flybox, tastati codul pin urmat de tasta # și apăsați tasta de apelare, de pe telefonul fără fir.

③ – Dacă apare o lumină continuă pe indicatorul putere semnal (7), Flybox este operațional. **Vă rugăm închideți browser-ul.** Acum aveți acces la serviciul de bandă largă și telefonie din sufrageria și biroul dumneavoastră. **Dacă apare o lumină roșie intermitentă pe indicatorul putere semnal (7), vă rugăm repetați toți pașii de pe această pagină.**

6 Configurarea și transmiterea unui fax

Flybox vă permite transmiterea și primirea de faxuri prin intermediul serviciului Fax over IP (FoIP). Înainte de a putea trimite sau primi faxuri trebuie să vă activați acest serviciu și să faceți următoarele setări:

① – Deschideți browser-ul și accesați <http://flybox.home>. După ce introduceți parola pentru admin, dați click pe «Fax» în meniul din stânga, apoi dați click pe opțiunea «Sip Basic».



② – Completați câmpurile: **ID SIP** cu numărul de fax sub forma 40740123456 (unde 0740123456 reprezintă numărul dumneavoastră de fax), **Nume utilizator** și **Înregistrare URI** sub forma 40740123456@imt.orange.ro și **Parola** cu parola oferită în momentul activării serviciului fax. **Atenție, numărul de fax va fi întotdeauna diferit de numărul de voce!**

③ – Pentru a transmite un fax, conectați aparatul de fax la Flybox după ce ați efectuat configurările de mai sus. Introduceți documentul care trebuie transmis și formați numărul de fax destinat, **cu cifra 6 în fața numărului.** **Exemplu:** dacă apelați numărul 60740123456 - se va trimite un fax către numărul 0740123456. Dacă apelați numărul 0740123456 - se va efectua un apel de voce către 0740123456.

7 Utilizatori avansați

Dacă doriți să accesați setările avansate:

- ① – Conectați-vă la interfața de administrator.
Deschideți browser-ul Internet și accesați <http://flybox.home>
Apoi, la 'User Type' (Tip utilizator), selectați 'Admin' (Administrator). Introduceți parola 'admin'.



- ② – Puteți efectua manual propriile configurații.



Nu porniți dispozitivul când utilizarea acestuia este interzisă, când ar putea produce interferență sau când reprezintă un pericol.



Nu utilizați dispozitivul atunci când conduceți.



Respectați regulile sau reglementările prevăzute pentru spitale sau unități medicale. Închideți dispozitivul în apropierea aparatelor medicale.



Închideți dispozitivul în avion. Acesta poate produce interferențe cu semnalele de control din aeronavă.



Opriiți dispozitivul în apropierea unor dispozitive electronice de mare precizie. Poate afecta performanța acestora din urmă.



Nu încercați să demontați dispozitivul sau accesoriile acestuia. Numai persoanele calificate pot efectua operațiuni de service sau de reparare a dispozitivului.



Nu puneți dispozitivul sau accesoriile acestuia într-un recipient cu un câmp electromagnetic puternic.



Nu așezați medii de stocare magnetică lângă dispozitiv. Radiațiile provenite de la dispozitiv pot șterge informația stocată pe acestea.



Nu puneți dispozitivul într-un loc cu temperatură ridicată sau într-un loc în care există substanțe inflamabile, ca de exemplu într-o benzinărie.



Nu lăsați dispozitivul și accesoriile acestuia la îndemâna copiilor. Nu permiteți copiilor să folosească dispozitivul fără să-i supravegheați.



Respectați legile sau reglementările referitoare la utilizarea dispozitivului. Atunci când folosiți dispozitivul, respectați drepturile legale și la intimitate ale celorlalți.

A large rectangular area with a thin orange border and horizontal grey lines, intended for writing notes.

A large rectangular area with a thin orange border and horizontal grey lines, intended for writing notes.