

# Internet Everywhere

Versiunea 8



# cuprins

## ghidul utilizatorului

1	introducere .....	4
2	cerințele de sistem.....	4
3	lansarea aplicației Internet Everywhere .....	5
3.1	fereastra Internet Everywhere.....	6
3.2	conexiunile aplicației Internet Everywhere.....	7
3.3	mesageria Internet Everywhere .....	8
3.4	sincronizarea contactelor și mesajelor.....	10
3.5	setări rapide ale aplicației Internet Everywhere .....	11
3.6	rapoartele Internet Everywhere.....	12
4	setări avansate .....	13
4.1	preferințe generale .....	14
4.2	preferințe de afișare .....	15
4.3	personalizarea butoanelor .....	15
4.4	proxy .....	17
4.5	profiluri de setări .....	18
4.6	preferințe actualizare.....	18
5	setări avansate pentru profilurile de setări.....	18
5.1	crearea profilurilor de setări .....	18
5.2	adăugarea unui dispozitiv.....	20
6	depanarea .....	20

## întrebări frecvente

7	întrebări frecvente .....	22
---	---------------------------	----

# ghidul utilizatorului

## 1 introducere

Deconectați-vă biroul și luați-l cu dumneavoastră: Internet Everywhere este un pachet software care oferă acces permanent de mare viteză la internet, e-mail, intranet și informațiile companiei utilizând cea mai rapidă viteză de conectare disponibilă: 3G+, 3G, EDGE sau GPRS - indiferent de locație.

Ideal pentru persoanele care călătoresc frecvent, dar și pentru acasă, Internet Everywhere utilizează întreaga tehnologie mobilă din rețeaua Orange, astfel încât utilizatorii să se poată bucura de cea mai buna acoperire în Europa și în restul lumii.

Caracteristicile cheie includ:

- Simplitate: procesul de configurare este scurt și intuitiv
- Control: alegeți rețeaua pe care o utilizați
- Flexibilitate: Internet Everywhere este compatibil cu multe carduri de date și modemuri USB diferite.

Pentru informații suplimentare, inclusiv locațiile rețelelor disponibile, accesați [www.orange.ro](http://www.orange.ro).

## 2 cerințele de sistem

PC-ul trebuie să îndeplinească următoarele cerințe de sistem:

- **Sistem de operare**
  - Windows® 2000, Service Pack 4
  - Windows® XP, Service Pack 2, pe 32 de biți
  - Windows® XP Tablet Edition, Service Pack 2
  - Windows Vista pe 32 de biți
- **Microsoft Internet Explorer, versiunea 6.0 sau mai recentă, software-uri Mozilla, Netscape sau Opera**
- **Procesor Pentium 4 sau echivalent**
- **Minim 1 GB de memorie RAM**
- **Rezoluția minimă a ecranului 1024 x 600**
- **Spațiu minim pe disc de 1 GB (dimensiunea maximă a aplicației 150 MB)**
- **Slot liber pentru card PCMCIA de tip II/ExpressCard34™ cu interfață cardbus**
- **Port USB liber pentru modem USB**

## 3 lansarea aplicației Internet Everywhere

Inserați cardul de date Internet Everywhere (dacă nu este încorporat în laptop) sau conectați modemul USB (numai după ce aplicația a fost instalată). În cazul în care nu porțește automat, puteți lansa Internet Everywhere într-unul din următoarele două moduri:

- 1 Dați dublu click pe pictograma Internet Everywhere de pe desktop.
- 2 Selectați **Start > Programe (Programs) > Internet Everywhere > Internet Everywhere**.

La prima lansare a aplicației Internet Everywhere este posibil să vi se solicite anumite informații. Acestea trebuie completate doar o singură dată.

Internet Everywhere se va deschide. Puteți trimite sau primi mesaje scrise (SMS) și de asemenea puteți modifica setările, indiferent dacă sunteți online sau offline.

Pentru a vă **conecta**, dați click pe **Conectare** sau selectați pictograma **internet** sau **e-mail**.

**Notă:** Puteți configura Internet Everywhere pentru a se deschide când porniți computerul, utilizând meniul Setări.  
Consultați preferințele de pornire din [pagina 11](#) pentru informații suplimentare.



### AVERTISMENT

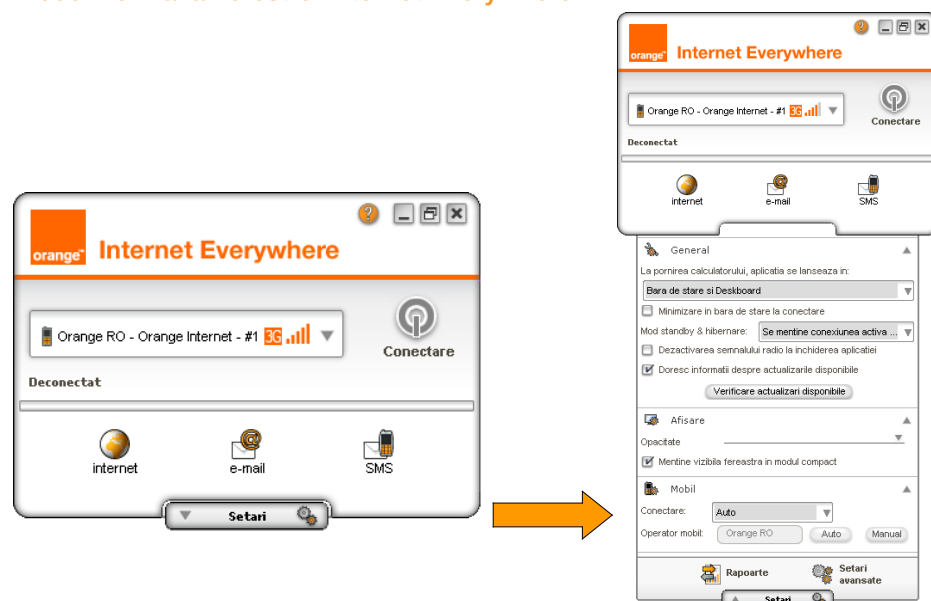
NU deconectați cardul de date sau modemul USB de la computer fără a da click în prealabil pe pictograma din bara de activități și a opri în siguranță cardul de date. Nerespectarea acestui sfat poate conduce la deteriorarea computerului.

### Pentru a închide aplicația Internet Everywhere:

- Dacă aveți o conexiune activă, dați click pe **Deconectare**, apoi închideți toate ferestrele de browser deschise.
- Dați click pe butonul X din dreapta sus a ferestrei Internet Everywhere.

## 3.1 fereastra Internet Everywhere

### Modul normal al ferestrei Internet Everywhere



Conectare.



Deschideți browserul de internet prestabilit al computerului. Astfel veți fi condus la pagina de start pentru internet.



Accesați contul dumneavoastră de e-mail. Va trebui să selectați contul pe care doriți să-l utilizați când deschideți această aplicație pentru prima dată.



Trimiteti, vizualizați și organizați mesajele scrise și stocați o listă de contacte importante.

### Modul compact al ferestrei Internet Everywhere

Aveți în continuare acces la toate pictogramele din modul normal, dar acestea sunt minimizate în bara de stare a aplicației.

Pentru a accesa modul compact dați click pe



## 3.2 conexiunile aplicației Internet Everywhere

În fereastra Internet Everywhere veți vedea sigla Orange, profilurile de setări, rețeaua utilizată și indicatorul de putere a semnalului.



### Conectarea

După ce aplicația Internet Everywhere este instalată corect, iar profilurile de setări sunt configurate (consultați [5.1 Profiluri de setări](#)), toate rețelele disponibile sunt afișate în lista de puncte de acces.

### Parametrul de conexiune mobilă

Pentru o conexiune mobilă privată sau publică, selectați un punct de acces mobil din listă.

### Alte conexiuni

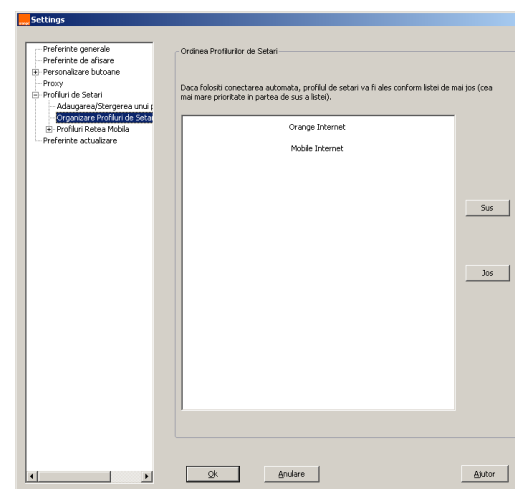
Dacă doriți să vă conectați prin intermediul altor profiluri de setări (de ex. Intranet) selectați o altă conexiune din lista de puncte de acces și dați click pe **Conectare**.

### Conectarea automată

- Dacă este selectată **conectarea automată** din lista de puncte de acces, aplicația Internet Everywhere se conectează la primul profil de setări din lista de puncte de acces. Dacă nu este posibil, aceasta selectează al doilea profil de setări etc., dacă eșuează din nou.
- Puteți schimba ordinea profilurilor de setări din lista de puncte de acces. În acest caz se va modifica și profilul de setări folosit implicit în modul de conectare automată.

Dați click pe **Setări avansate > Profil de Setări > Organizare Profiluri de Setări**

### Se va deschide următoarea fereastră:



Puteți schimba ordinea în care apare fiecare profil de setări în lista de puncte de acces, dând click pe butoanele Sus sau Jos.

### conectarea manuală

Selectați manual din lista de puncte de acces profilul de setări cu care doriți să vă conectați și dați click pe **Conectare**.

### conectarea la Internet/Intranet

- 1 Deschideți fereastra Internet Everywhere, dând dublu click pe pictograma de pe desktop.
- 2 Dați click pe butonul Internet.
- 3 Va fi efectuată o conectare la punctul de acces selectat, conform ordinii listei de puncte de acces. Se va lansa apoi browser-ul de Internet prestabilit al computerului.
- 4 Dați click pe **Deconectare** pentru a închide conexiunea.

Puteți schimba browser-ul pe care îl utilizați pentru navigarea pe Internet, utilizând meniul Setări. Consultați [4.3 personalizarea butoanelor](#).

## 3.3 mesageria Internet Everywhere

### E-mail

Butonul **e-mail** va lansa automat o conexiune când se deschide.

Puteți selecta o aplicație de e-mail preinstalată pe computer, care va porni automat după apăsarea butonului **e-mail**. Accesați **Setări avansate > Personalizare butoane** (consultați secțiunea [4.3 personalizarea butoanelor](#)).

Sunt acceptate următoarele aplicații de e-mail, iar Lotus Notes nu este acceptat:

- Outlook Express 5.5 și 6
- Outlook 2000, 2002, 2003 și XP
- Netscape Mail 3 și 4
- Eudora Light 3

Este posibil să comutați între un furnizor de e-mail și programul de e-mail preinstalat.

### Mesaje scrise (SMS)

Puteți utiliza Internet Everywhere pentru a trimite, a vizualiza și a salva mesaje scrise. Dați click pe butonul SMS și se va deschide clientul SMS. Internet Everywhere va căuta automat mesajele noi, dar și dumneavoastră le puteți căuta, manual.

### Primirea mesajelor


Când sunt primite mesaje SMS noi, veți vedea un pop-up în fereastra principală, lângă butonul SMS. De asemenea, acest pop-up va indica numărul de mesaje noi primite.

### Verificarea mesajelor noi

- 1 Dați click pe Trimite/Primire. Toate mesajele primite vor fi afișate în Inbox. De asemenea, veți fi întrebat dacă doriți să trimiteți toate mesajele stocate în Outbox.
- 2 Pentru a vizualiza complet un mesaj în caseta de sub Inbox, selectați-l.
- 3 Pentru a șterge un mesaj, selectați-l și dați click pe **Ștergeți**.
- 4 De asemenea, puteți să răspundeți, să redirecționați și să tipăriți mesajele, dând click pe butoanele corespunzătoare.




### Stocarea mesajelor în folderul Arhive

- 1 Dați click pe Arhive, apoi adăugați foldere și sub-foldere utilizând .
- 2 Selectați folderul și dați click pe el pentru a-l redenumi.
- 2 Pentru a stoca un mesaj într-una din arhive, selectați mesajul în Inbox, apoi utilizați mouse-ul pentru a-l trage în folderul în care doriți să-l stocați.

### Trimiterea unui mesaj scris

- 1 Dați click pe **Mesaj nou**. Se va deschide o fereastră pentru mesaj nou.
- 2 Dacă doriți să trimiteți mesajul unuia din contactele salvate, bifați Contact, apoi selectați contactul și numărul de telefon corespunzătoare din meniul derulant.
- 3 Dacă doriți să trimiteți mesajul către un număr nou, bifați Număr (numere) de telefon, apoi introduceți numărul. Pentru a trimite mesajul către mai multe numere, inserați punct și virgulă, apoi spațiu între numere, de exemplu "...0740123456; 0740123457....". De asemenea, puteți adăuga contactele salvate la destinatari, dând click pe **Adăugați un contact**, selectând contactele corespunzătoare, apoi dând click pe **OK**.
- 4 Introduceți mesajul în caseta de mai jos. Un singur mesaj text poate avea o lungime de maxim 160 de caractere. Un mesaj mai lung de 160 caractere va fi trimis ca mesaje separate și veți fi taxat corespunzător. De asemenea, veți fi taxat pentru fiecare persoană către care este trimis mesajul.
- 5 Dați click pe **Trimite**. Mesajul va fi stocat în folderul Outbox în timp ce este trimis.
- 6 După ce a fost trimis, mesajul va fi salvat în folderul Trimise.

### Salvarea unui contact nou

- 1 Dați click pe butonul SMS din fereastra Internet Everywhere.
- 2 Selectați folderul Contacte, apoi dați click pe .
- 3 Introduceți informațiile contactului, în fiecare filă. Când ați terminat, dați click pe **OK** pentru a salva contactul.

De asemenea, puteți salva un contact dintr-un mesaj scris pe care l-ați primit. Dați click dreapta pe mesaj și selectați **Creați un contact nou**.

### Editarea unui contact salvat

- 1 Dați click pe fila **Contacte**, apoi pe contactul pe care doriți să-l editați.
- 2 Dați click pe **Editați**, apoi modificați informațiile în același mod în care ați salvat inițial contactul. Dați click pe **OK** pentru a salva modificările.

### Trimiterea unui mesaj scris direct din lista de contacte

- 1 Dați click pe fila **Contacte**, apoi pe contactul căruia doriți să-i trimiteți un mesaj.
- 2 Dați click pe **Trimite**, apoi scrieți și trimiteți mesajul în mod obișnuit.

## 3.4 sincronizarea contactelor și mesajelor

Puteți sincroniza contactele salvate pe calculator cu contactele salvate pe cartela SIM.

- 1 Din fereastra Internet Everywhere selectați SMS. Apoi dați click pe **Sincronizare**.
- 2 Optați pentru copierea contactelor din mobilul dumneavoastră (cartela SIM) în calculator sau din calculator în mobil.

Dacă selectați Din **mobil în calculator**, va fi afișat următorul ecran:

sincronizare: mobil catre PC

Bifați articolele pe care doriți să le modificați:

Mobil	PC	Tip	Acțiune	
"Mihai Popa" a fost schimbat în "Mihai Popa/G" 0374012345	Creare: Mihai Popa	GSM	Adaugare	<input type="checkbox"/>
"Oana Batusariu" a fost schimbat în "Oana Batusariu/X"	Creare: Oana Batusariu	Fax	Adaugare	<input checked="" type="checkbox"/>
Nu exista corespondenta	Cosmin Nechita 0212345678	Wrk	Stergere	<input type="checkbox"/>
Nu exista corespondenta	Paul Dragomirescu 074012346	GSM	Stergere	<input checked="" type="checkbox"/>

Contacte pentru sincronizare: 2 / 4

OK Anulare

- Fiecare linie corespunde unui număr de telefon de sincronizat.
- Prima coloană reprezintă numele contactului din memoria cartelei SIM de unde doriți să copiați. Va fi adăugat un sufix, în funcție de tipul de număr stocat – de exemplu, va fi adăugat S pentru contacte de serviciu.
- A doua coloană afișează numele sau numărul unui contact dacă este salvat deja în memoria calculatorului sau **creare**: în cazul în care contactul nu există în memoria calculatorului.
- A patra coloană va fi afișată dacă veți adăuga un nou contact sau veți modifica sau șterge unul existent. Bifați caseta fiecărui contact în coloana a cincea dacă doriți să efectuați sincronizarea.

Dacă selectați Din **calculator în mobil**, va fi afișat următorul ecran:

sincronizare: PC catre mobil

Spatiu liber înainte de sincronizare: 998

Bifați articolele pe care doriți să le modificați:

PC	Mobil	Acțiune	
Cosmin Nechita (Wrk) 0212345678	Creare: Cosmin Nechita/W	Adaugare	<input checked="" type="checkbox"/>
Paul Dragomirescu (GSM) 074012346	Creare: Paul Dragomire/G	Adaugare	<input checked="" type="checkbox"/>
Nu exista corespondenta	Mihai Popa 0374012345	Stergere	<input type="checkbox"/>
Nu exista corespondenta	Oana Batusariu 0744444444	Stergere	<input checked="" type="checkbox"/>


Contacte pentru sincronizare: 3 / 4

OK Anulare

- Fiecare linie corespunde unui număr de telefon de sincronizat.
- Prima coloană afișează contactul, așa cum apare în memoria calculatorului.
- A doua coloană afișează contactul, așa cum apare în memoria cartelei SIM.
- A treia coloană se afișează dacă adăugați, modificați sau ștergeți contactul. Bifați caseta din dreptul fiecărui contact și dați click pe **OK** pentru sincronizare.

**Notă:** Puteți modifica agenda telefonică pe care o utilizează Internet Everywhere, în meniul Opțiuni al mesageriei scrise.

### Opțiuni pentru mesaje scrise

Dați click pe  din aplicația SMS pentru a deschide meniul Opțiuni mesaje scrise. Meniul Opțiuni este împărțit în trei file:

#### ■ Administrare contacte

Această filă vă permite să selectați agenda telefonică a calculatorului, de exemplu Outlook Express, care este utilizată de Internet Everywhere. De asemenea, puteți opta să vizualizați contactele din memoria cartei SIM sau din memoria dispozitivului. Aceste contacte pot fi salvate ulterior în calculator, utilizând opțiunea finală din această filă.

#### ■ Administrare mesaje scrise

Optați pentru citirea mesajelor din memoria cartei SIM, din memoria dispozitivului sau din ambele. Ulterior puteți șterge aceste mesaje din cartela SIM sau din dispozitiv, după ce au fost descărcate în aplicația pentru mesaje scrise. De asemenea, fila Administrare mesaje scrise conține opțiuni de trimitere a mesajelor; bifați caseta pentru a salva exemplare ale mesajelor trimise în memorie.

#### ■ Informații

Această filă afișează informații despre cartela SIM și despre dispozitivul utilizat cu aplicația Internet Everywhere, inclusiv spațiul disponibil pentru mesajele scrise noi și puterea rețelei.

## 3.5 setări rapide ale aplicației Internet Everywhere

### Butonul Setări

Dați click pe butonul **Setări** pentru a accesa diferite opțiuni și pentru a modifica aplicația Internet Everywhere pentru a corespunde cerințelor dumneavoastră. În secțiunea **Setări** există trei submeniuri: **General**, **Afișare**, **Mobil**.

**Notă:** Va trebui să reporniți aplicația Internet Everywhere dacă efectuați modificări în secțiunea Generale sau Afișaj, înainte ca acestea să fie aplicate.

### General

Aici aveți posibilitatea să stabiliți dacă și cum se lansează aplicația Internet Everywhere la pornirea computerului:

- Nu se lansează
- Bara de stare
- Bara de stare și Deskboard

Bifarea casetei **Minimizare în bara de stare la conectare** va duce la minimizarea ferestrei Internet Everywhere în bara de stare după ce s-a stabilit conexiunea.

Opțiunea **Mod standby & hibernare** vă oferă următoarele variante cu privire la menținerea conexiunii când computerul intră în standby sau hibernare:

- Se menține conexiunea activă când este posibil
- Închidere conexiune
- Se previne intrarea în StandBy sau Hibernare

Bifarea casetei **Dezactivarea semnalului radio la închiderea aplicației** va duce la oprirea semnalului radio al cardului de date sau modemului USB când aplicația Internet Everywhere este închisă.

Dacă dați click pe **Verificare actualizări disponibile**, aplicația Internet Everywhere trebuie să fie conectată la server pentru a putea căuta eventualele actualizări.

### Afișare

Funcția **Opacitate** vă permite să modificați aspectul Internet Everywhere. Dați click pe săgeată pentru a defini opacitatea ferestrei Internet Everywhere în modul compact. Această funcție nu afectează opacitatea ferestrei în modul normal.

Bifarea casetei **Menține vizibilă fereastra în modul compact** va duce la afișarea ferestrei Internet Everywhere deasupra celorlalte ferestre, când este activ modul compact.

### Mobil

Există două opțiuni în secțiunea Mobil: **Conectare** și **Operator mobil**.

#### Conectare

Cu ajutorul acestei opțiuni puteți alege tipul de rețea pe care doriți s-o utilizați pentru conectare.

- Există trei opțiuni: **Auto**, **3G**, **2G**.
- Dacă selectați **Auto**, Internet Everywhere va alege cea mai bună rețea pentru locația curentă, deși puteți impune un tip de conexiune 2G sau 3G.

#### Operator mobil

Câmpul de opțiuni **Operator mobil** afișează o listă a operatorilor disponibili.

- **Auto**: Internet Everywhere se va conecta automat la rețeaua Orange sau la cea mai bună rețea disponibilă în roaming.
- **Manual**: Alegeți operatorul la care să vă conectați când sunteți în roaming în străinătate.

## 3.6 rapoartele Internet Everywhere

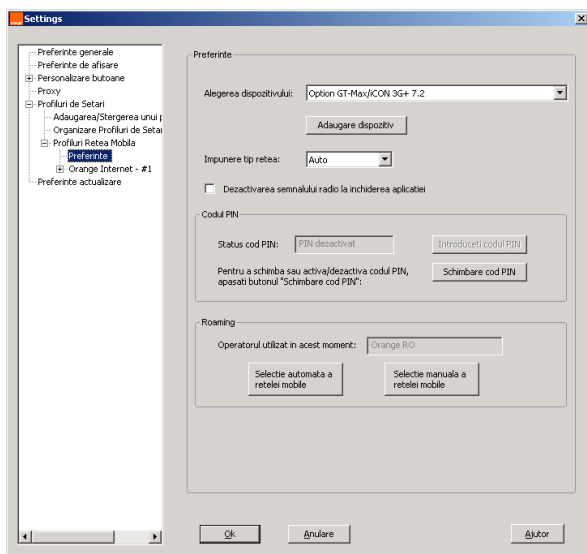
Această secțiune vă permite să generați rapoarte și statistici pentru toate conexiunile.

- **Resetați toate contoarele**: Toate contoarele vor fi resetate, inclusiv contoarele Mobile Internet.
- **Exportați informațiile în format “CSV”**: Internet Everywhere exportă datele din toate contoarele într-un fișier CSV. Vi se va solicita să alegeți directorul în care va fi salvat fișierul CSV și numele acestuia.
- **Exportați informațiile în format “Text”**: Internet Everywhere exportă datele din toate contoarele într-un fișier text nou. Vi se va solicita să alegeți directorul în care va fi salvat fișierul text și numele acestuia.
- **Istoricul calității serviciului**: vă oferă o statistică legată de ultima conectare reușită și de ultimele eșuări de conectare.

## 4 setări avansate

Dați click pe butonul **Setări avansate** din fereastra Internet Everywhere. Se va deschide o fereastră care vă oferă acces la toate setările Internet Everywhere.

Pentru a schimba modul de conectare al profilurilor de setări, accesați **Profil de setări > Profiluri rețea mobilă > Preferințe**



**Alegerea dispozitivului:** Dacă sunt instalate mai multe dispozitive, dați click pe meniul derulant și selectați-l pe cel pe care doriți să-l utilizați pentru conectare.

**Impunere tip rețea:** Există trei moduri de conectare mobilă.

- **Auto:** Internet Everywhere utilizează cel mai bun mod detectat, 2G (GPRS sau EDGE) sau 3G (UMTS sau HSDPA), în funcție de zona de acoperire.
- **3G:** Internet Everywhere utilizează modul 3G (dacă zona nu este acoperită de 3G, conectarea nu va reuși).
- **2G:** Internet Everywhere utilizează modul 2G (dacă zona nu este acoperită de 2G, conectarea nu va reuși).

**Dezactivarea semnalului radio la închiderea aplicației:** Dacă este bifată această caseta de validare, Internet Everywhere va opri automat semnalul radio al cardului de date sau modemului USB la închiderea Internet Everywhere.

**Status cod PIN:** Acest câmp afișează starea codului PIN, de exemplu PIN OK.

**Introduceți codul PIN:** Dacă ați activat un cod PIN pentru cartela SIM folosită cu Internet Everywhere, trebuie să-l introduceți aici.

**Schimbare cod PIN:** Utilizați acest câmp pentru a schimba sau activa/dezactiva codul PIN pe care l-ați ales deja.

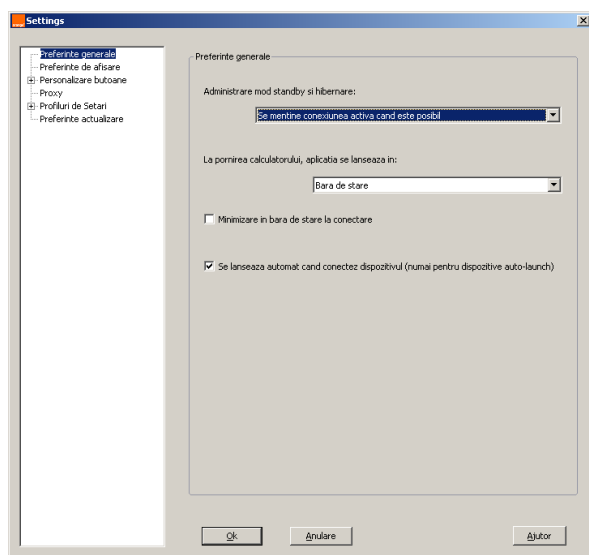
**Operator utilizat în acest moment:** aici va fi afișat Orange, cu excepția cazului în care sunteți în roaming.

**Selecție automată a rețelei mobile:** dați click pe acest buton și Internet Everywhere va alege cea mai bună rețea disponibilă în zonă.

**Selecție manuală a rețelei mobile:** Dați click aici pentru a deschide o fereastră nouă, care afișează toți operatorii detectați. Selectați-l pe cel pe care doriți să-l utilizați.

## 4.1 preferințe generale

Prima opțiune din meniul Setări avansate este **Preferințe generale**.  
 Selectați-o pentru a deschide fereastra de mai jos:



### Administrare mod Standby și Hibernare

Există trei opțiuni din care puteți alege în caseta derulantă:

- **Se menține conexiunea activă când este posibil:** În cazul în care calculatorul dumneavoastră este în modul Standby, Internet Everywhere va păstra o conexiune la rețea (dacă este posibil).
- **Închidere conexiune:** Internet Everywhere va închide conexiunea la rețea când calculatorul este în modul StandBy sau Hibernare.
- **Se previne intrarea în StandBy sau Hibernare:** Internet Everywhere împiedică calculatorul să intre în modul StandBy sau Hibernare până la deconectarea manuală de la rețea.

### La pornirea calculatorului, aplicația se lansează în:

Există trei opțiuni de ales din caseta derulantă:

- **Nu se lansează:** Când deschideți sesiunea Windows, aplicația Internet Everywhere nu este lansată. Va trebui s-o lansați manual.
- **Bara de stare:** Când porniți calculatorul, aplicația Internet Everywhere se lansează automat în bara de stare a sistemului.
- **Bara de stare și Deskboard:** Când porniți calculatorul, aplicația Internet Everywhere se va lansa automat atât în fereastra principală cât și în bara de stare.

### Minimizare în bara de stare la conectare

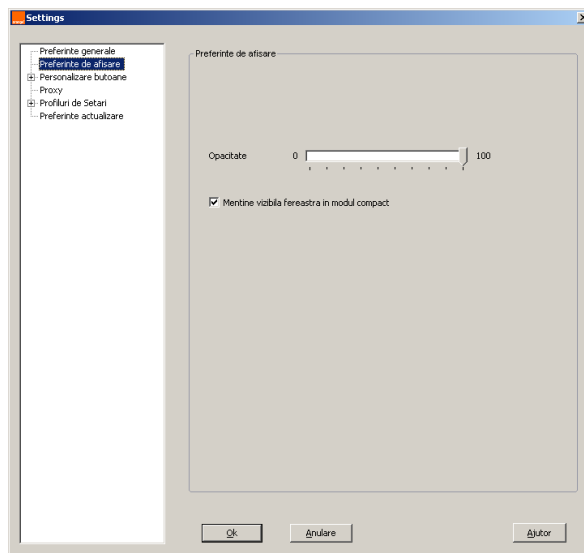
Bifarea acestei casete va duce la minimizarea ferestrei Internet Everywhere în bara de stare după ce s-a stabilit conexiunea.

### Se lansează automat când conectez dispozitivul (numai pentru dispozitive auto-launch)

Bifarea acestei casete va duce la deschiderea automată a aplicației Internet Everywhere când conectați dispozitivul auto-launch la computer.

## 4.2 preferințe de afișare

Selectați din meniu opțiunea **Preferințe de afișare** pentru a deschide fereastra de mai jos.



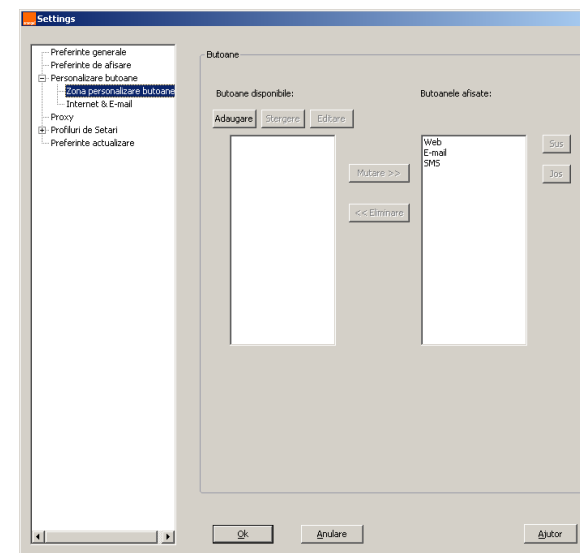
- **Opacitate:** Reglați opacitatea ferestrei Internet Everywhere în modul compact. Această funcție nu afectează opacitatea ferestrei în modul normal.
- **Mentine vizibilă fereastra în modul compact:** Bifați această casetă de validare pentru afișarea ferestrei Internet Everywhere deasupra celorlalte ferestre, când este activ modul compact.

## 4.3 personalizarea butoanelor

În meniul **Personalizare butoane** aveți două opțiuni disponibile: **Zona personalizare butoane** și **Internet & E-mail**.

### Zona personalizare butoane

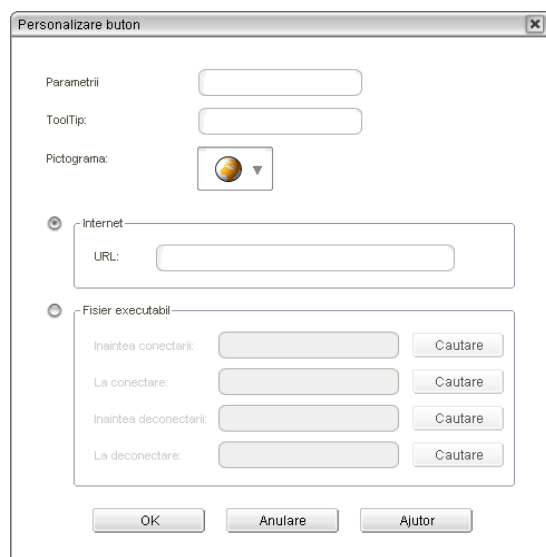
Cu această opțiune puteți adăuga sau elimina butoane în fereastra principală a aplicației Internet Everywhere.



- În lista de butoane sunt afișate trei în mod prestabilit. Puteți modifica numai poziția pe ecran a acestor trei butoane. Aceste butoane nu pot fi șterse, dar aveți posibilitatea să nu afișați niciunul dintre ele în fereastra Internet Everywhere.
- Utilizați butoanele Sus și Jos pentru a modifica poziția butoanelor în fereastra Internet Everywhere.
- De asemenea, puteți crea maxim 16 butoane personalizate, fiecare cu propria acțiune specifică.

### Adăugarea unui buton nou

- 1 Dați click pe **Adăugare** în secțiunea **Butoane disponibile** pentru a deschide fereastra următoare.



- 2 În câmpul **Parametrii** introduceți numele noului buton. Acest câmp este obligatoriu.
- 3 În câmpul **ToolTip** introduceți textul care doriți să fie afișat când vă poziționați deasupra butonului.
- 4 În câmpul **Pictogramă** selectați o imagine din listă. Aceasta va fi afișată în fereastra principală.
- 5 Dacă noul buton urmează să fie utilizat drept conexiune, bifați caseta **Internet** și introduceți URL-ul la care doriți să se conecteze butonul.
- 6 Dacă doriți ca noul buton să lanseze o altă aplicație, bifați caseta **Fișier executabil** și introduceți calea către fișier utilizând butonul **Căutare**.
- 7 Dați click pe butonul **OK** pentru a salva modificările.

- 8 După adăugare, noul buton va fi afișat în lista **Butoane disponibile**. Selectați-l și dați click pe butonul **Mutare**.

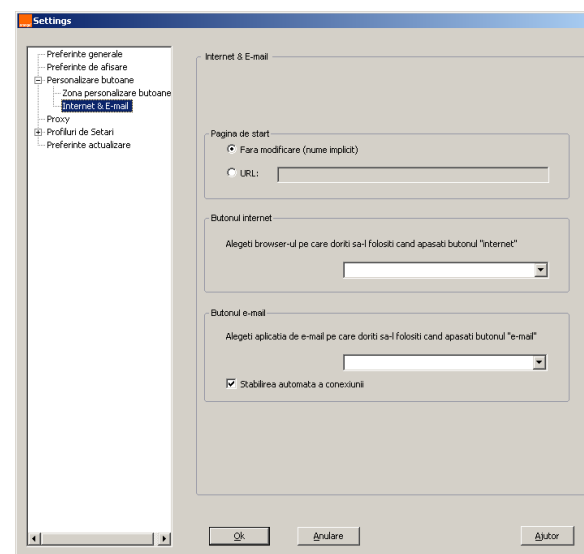
Noul buton va fi apoi postat în lista Butoane afișate, în zona de servicii selectată. De asemenea, va fi activ în fereastra principală, dar și în modul compact al aplicației Internet Everywhere. Pentru a elimina butonul din fereastra principală, selectați-l din lista Butoane afișate din Zona personalizare butoane și dați click pe butonul **Eliminare**.

Pentru a șterge butonul, selectați-l din lista Butoane disponibile și dați click pe butonul **Ștergere**.

Pentru a edita setările butonului, selectați-l din lista Butoane disponibile și dați click pe **Editare**.

### Internet & E-mail

Dați click pe Internet & E-mail pentru a deschide această fereastră:





## 4.4 proxy

**Opțiuni pentru pagina de start**

- **Fără modificare (nume implicit):** Internet Everywhere se conectează la pagina de start definită deja în configurarea calculatorului.
- **URL:** Dacă doriți să schimbați pagina de start la care se conectează Internet Everywhere, bifați această casetă și introduceți URL-ul pe care doriți să-l setați drept noua dumneavoastră pagină de start.

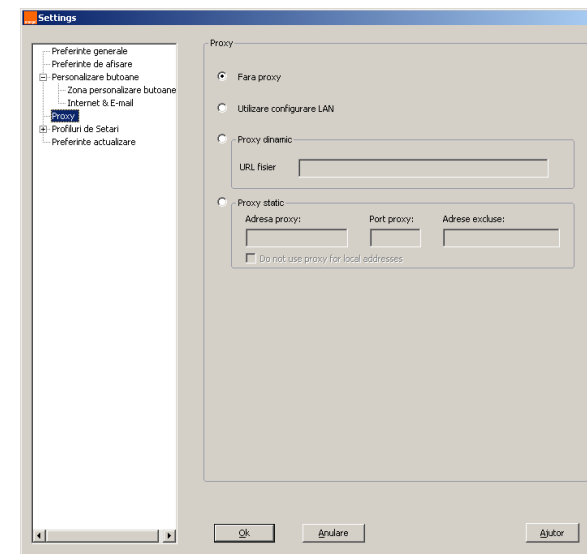
**Butonul Internet**

Selectați browserul pe care doriți să-l lansați când dați click pe butonul **internet**, de exemplu Internet Explorer. Dacă doriți să schimbați browserul, selectați altul din lista derulantă.

**Opțiunile pentru butonul e-mail**

- Selectați clientul de **e-mail** pe care doriți să-l lansați când dați click pe butonul e-mail, de exemplu Outlook Express. Dacă doriți să schimbați clientul de e-mail, selectați altul din lista derulantă.
- Dacă bifați opțiunea **Stabilire automată a conexiunii**, pornirea clientului de e-mail se va efectua automat la fiecare lansare a aplicației Internet Everywhere.

Această secțiune oferă instrucțiuni despre modul de configurare a aplicației Internet Everywhere pentru utilizarea proxy-ului companiei dumneavoastră. Accesați **Setări avansate > Proxy:**



**Opțiunea Fără proxy:** Selectați această opțiune dacă nu doriți ca Internet Everywhere să utilizeze proxy.

**Opțiunea Utilizare configurare LAN:** Selectați această opțiune dacă doriți să utilizați setările LAN deja configurate pe calculatorul dumneavoastră.

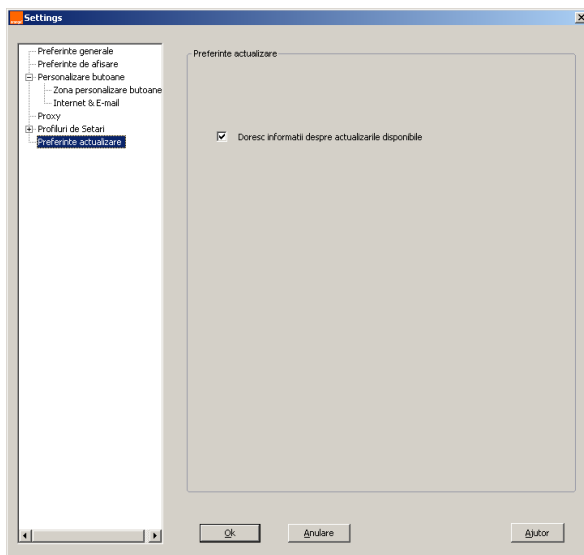
**Opțiunea Proxy dinamic:** Dacă selectați această opțiune, introduceți un proxy dinamic (extensia .pac). Acesta va lansa apoi un applet care va conține adresa unui proxy.

**Opțiunea Proxy static:** Dacă selectați această opțiune, introduceți un proxy static, inclusiv adresa proxy-ului, portul proxy-ului și orice adrese pe care doriți să le excludeți.

## 4.5 profiluri de setări

Internet Everywhere vă permite să creați/eliminați și să definiți profiluri de setări. Pentru informații suplimentare, accesați [5 setări avansate pentru profilurile de setări](#).

## 4.6 preferințe actualizare



Bifați această opțiune pentru a fi informat despre actualizările disponibile pentru Internet Everywhere. Va trebui să fiți conectat timp de cel puțin trei minute pentru a fi înștiințat despre actualizările disponibile.

## 5 setări avansate pentru profilurile de setări

După instalarea reușită a aplicației Internet Everywhere (software și hardware), puteți specifica proprietățile suplimentare pentru fiecare profil de setări.

Profilurile de setări pot fi configurate pentru acces mobil la internet sau intranet.

## 5.1 crearea profilurilor de setări

Puteți utiliza una dintre următoarele rețele:

**Privată:** Utilizată pentru a descrie o conexiune la o companie sau rețea securizată (precum un APN privat).

**Publică:** Utilizată pentru a descrie o conexiune la internet nesecurizată (precum o conexiune prin rețeaua mobilă Orange, fără opțiuni de securizare).

### Tipuri de conexiuni

Pentru a crea un nou profil de setări în cadrul aplicației Internet Everywhere:

- 1 Lansați aplicația Internet Everywhere. Dacă vi se solicită, introduceți codul PIN al cartelei SIM.
- 2 Accesați **Setări avansate > Profiluri de Setări > Adăugarea/Ștergerea unui profil de setări > Adăugați un profil de setări**
- 3 Conexiunile disponibile sunt afișate în cadrul listei derulante din fereastra care se deschide.



Dați click pe **OK** pentru a salva și ieși. Dați click pe **Anulare** pentru a ieși fără a salva.

#### Adăugarea unui profil de setări pentru rețeaua mobilă

- 1 Accesați **Setări avansate > Profiluri de Setări > Adăugarea/Ștergerea unui profil de setări > Adăugați un profil de setări**.
- 2 Deschideți caseta derulantă și selectați Mobile Internet.
- 3 Dați click pe **OK** pentru a crea conexiunea.
- 4 Se va deschide meniul dedicat profilului de setari pe care tocmai l-ați creat. Veți avea două submeniuri disponibile: **Configurare** și **Autentificare**.

#### Configurare

- **Câmpul Denumire:** Afișează numele tipului de conexiune. Acesta nu poate fi schimbat. În a doua parte a câmpului Denumire puteți introduce un nume prietenos pentru conexiune. În mod prestabilit, numele prietenos este #1.
- **Câmpul APN:** Introduceți APN-ul (numele punctului de acces) la care vă veți conecta.
- **Câmpul Activare mod de reconectare automată:** Bifați această opțiune dacă doriți să permiteți încercări de reconectare automată, în cazul în care conectarea eșuează.

Dați click pe **OK** pentru a salva și ieși. Dați click pe **Anulare** pentru a ieși fără a salva. Butonul Ajutor deschide acest manual în format PDF.

#### Autentificare

În cazul în care folosiți un APN dedicat pe bază de autentificare, alegeți opțiunea **Utilizare automată a datelor de autentificare la fiecare conectare** și introduceți numele de utilizator și parola în câmpurile corespunzătoare. În cazul în care nu aveți nevoie de autentificare alegeți opțiunea **Solicitat la fiecare conectare**.

Dați click pe **OK** pentru a salva și ieși. Dați click pe **Anulare** pentru a ieși fără a salva. Butonul Ajutor deschide acest manual în format PDF.

#### Eliminarea conexiunilor

- 1 Accesați **Setări avansate > Profiluri de Setări > Adăugarea/Ștergerea unui profil de setări > Ștergeți un profil de setări**.
- 2 Deschideți caseta derulantă pentru a vizualiza toate profilurile de setări adăugate.
- 3 Selectați profilul pe care doriți să-l eliminați și dați click pe **OK**.
- 4 Profilul de setări va fi șters.

## 5.2 adăugarea unui dispozitiv

După instalare, puteți adăuga dispozitive suplimentare, astfel încât aplicația Internet Everywhere să le recunoască.

### Adăugarea unui dispozitiv mobil

- 1 Accesați **Setări avansate > Profiluri de Setări > Profiluri Rețea Mobilă > Preferințe**
- 2 Dați click pe butonul Adăugare dispozitiv. Se va deschide următoarea fereastră:



- 3 Când vi se solicită, conectați dispozitivul la calculator și dați click pe **Înainte**.
- 4 După finalizarea instalării dispozitivului, dați click pe **OK** pentru a finaliza instalarea.
- 5 Accesați **Setări avansate > Profiluri de Setări > Profiluri Rețea Mobilă > Preferințe**. Dispozitivul dumneavoastră adăugat recent trebuie să apară în lista derulantă și poate fi selectat.

## 6 depanarea

Dacă aveți probleme cu cardul de date sau cu modemul USB al Internet Everywhere, asigurați-vă că ați verificat sau ați încercat aceste sfaturi.

- Verificați conectarea corectă a cardului de date sau a modemului USB.
- Verificați introducerea corectă a cartelei SIM în cardul de date sau în modemul USB.
- Verificați dacă ați introdus cartela corectă și dacă aceasta are serviciile de date active.
- Verificați dacă vă aflați în aria de acoperire a rețelei.
- Încercați să deinstalați și să reinstalați aplicația Internet Everywhere. Deinstalați și driverul complet, utilizând Panou de control -> Adăugare/eliminarea programelor.
- Consultați secțiunea Întrebări frecvente din acest ghid.

# întrebări frecvente

## 7 întrebări frecvente

### Ce este mesageria scrisă?

Mesageria scrisă vă permite să trimiteți și să primiți mesaje de maxim 160 de caractere către alt abonat de mobil. Dați click pe butonul SMS pentru a accesa acest serviciu.

### Ce este PIN-ul?

PIN-ul (Personal Identification Number - Număr de identificare personală) este un cod format din 4 - 8 cifre, care protejează cartela SIM împotriva utilizării neautorizate. De obicei împreună cu cartela SIM este furnizat un PIN setat din fabrică - este recomandabil să schimbați codul PIN înainte de utilizare. Codul PIN poate fi activat sau dezactivat. Cartela SIM este însoțită în general de un cod PIN presetat la 0000. Dacă nu l-ați primit și credeți că trebuie să aveți un cod PIN, contactați serviciul pentru clienți. Puteți schimba ulterior codul PIN.

### Ce este codul PUK și de ce am nevoie de el?

Codul PUK (Personal Unblocking Key - Cheie de deblocare personală) este necesar pentru a schimba un cod PIN blocat.

(Acest lucru se întâmplă dacă este introdus de 3 ori un cod PIN incorect). Dacă Internet Everywhere solicită codul PUK, contactați serviciul pentru clienți care va putea să vă asiste.

### Cum aflu numărul de telefon (MSISDN) al cartelei SIM?

Cea mai simplă cale de a afla numărul de telefon al cartelei SIM este să trimiteți un mesaj scris de pe computer către telefonul dumneavoastră mobil.

### Pe ce sisteme de operare funcționează cardul de date Internet Everywhere?

Cardurile de date Internet Everywhere vor funcționa pe cele mai comune sisteme de operare bazate pe Microsoft® Windows®:

- Microsoft Windows® XP Service Pack 2 pe 32 de biți
- Microsoft Windows® 2000 Service Pack 4
- Microsoft Windows® XP Tablet Edition Service Pack 2
- Microsoft Windows® Vista pe 32 de biți

### Care sunt cerințele de sistem minime pentru funcționarea Internet Everywhere?

Internet Everywhere necesită cel puțin:

- Microsoft Internet Explorer, versiunea 6 sau ulterioară
- Procesor Pentium 4 sau echivalent
- Minim 1 GB de memorie RAM
- Spațiu minim pe disc 1GB (dimensiunea maximă a aplicației este 150 MB)
- Slot liber pentru card PCMCIA de tip II/ExpressCard34™ cu interfață cardbus și port USB liber pentru modem USB.

### În ce țări pot utiliza aplicația Internet Everywhere?

Internet Everywhere poate funcționa în rețele din Europa, America de Nord și Asia. Veți putea utiliza această aplicație oriunde Orange are acorduri internaționale pentru roaming de date. Pentru cea mai recentă listă de țări și rețele, consultați site-ul Web Orange la adresa: <http://www.orange.ro>

De asemenea trebuie să verificați compatibilitatea dispozitivului dumneavoastră cu rețelele de telefonie mobilă din țările respective accesând site-ul Web Orange la adresa: <http://www.orange.ro/support>

### Ce viteze de transfer de date pot fi atinse?

Orange 3G+ (HSDPA):	viteze maxime de până la 7,2 Mbps la primire și 384 kbps la trimitere.
Orange 3G:	viteze maxime de până la 384 kbps la primire și 128 kbps la trimitere.
Orange EDGE:	viteze maxime de până la 220 kbps la primire
Orange GPRS:	viteze maxime de până la 53,6 kbps la primire și 26,8 kbps la trimitere.

### În cursul instalării, Windows afișează un mesaj de eroare deoarece nu găsește fișierul msircom.sys. Ce trebuie să fac?

Acest mesaj de eroare poate apărea dacă instalarea Windows® nu este actualizată. Dacă se întâmplă acest lucru, ieșiți din software și instalați ultimele actualizări disponibile.

Vă recomandăm să instalați Service Pack 4 pentru Windows® 2000 sau SP2 pentru Windows® XP. Toate acestea sunt disponibile la adresa

<http://windowsupdate.microsoft.com>

După ce a fost efectuată această actualizare, va trebui să reporniți instalarea software-ului Internet Everywhere.

### Cât de multe date acoperă un megabyte?

Aproximativ:

- 50 de pagini Web medii
- 3500 e-mailuri (numai text)
- un fișier MP3 de 1 minut.
- 25 de documente Word de o pagină

### Cum accesez rețeaua companiei?

Administratorul dumneavoastră IT va putea să vă sfătuiască, în funcție de politica companiei. De exemplu, puteți utiliza un VPN, Remote Access Server (RAS) sau puteți utiliza un APN dedicat.

### Când sincronizez Outlook, ce trebuie să fac dacă pierd conexiunea la rețea?

Înainte de toate, nu închideți Outlook - încercați reconectarea. Dați click pe butonul Conectare din fereastra Internet Everywhere, pentru a restabili conexiunea, restabiliți tunelul VPN (dacă este cazul), iar Outlook ar trebui să efectueze sincronizarea din nou.

### Outlook continuă să-mi blocheze calculatorul De ce?

Verificați în prealabil dacă e-mailul dumneavoastră este configurat corect; dacă nu sunteți sigur, contactați administratorul IT. Se recomandă să sincronizați Inbox-ul, Calendarul etc. cât timp sunteți conectat la rețeaua LAN a companiei, înainte de a părăsi biroul.

Se recomandă să nu sincronizați toate aceste fișiere cât timp sunteți conectat prin EDGE/GPRS, deoarece finalizarea acestei operații poate dura mult.

Rețineți că Outlook (în mod prestabilit) este configurat să sincronizeze la fiecare 3 minute. Dacă nu sunteți sigur, contactați administratorul IT.

### Tocmai am instalat un nou dispozitiv cu Internet Everywhere și am dificultăți la conectare. Ce trebuie să fac?

Când instalați un dispozitiv nou, uneori durează câteva secunde până când Windows® finalizează operația. Astfel, dacă rulați programul în această perioadă, este posibil să aveți probleme de conectare. În acest caz vă recomandăm să așteptați câteva secunde, apoi să verificați că dispozitivul a fost recunoscut corect. Încercați să reporniți calculatorul.

### Ce se întâmplă în cazul în care cartela SIM nu este introdusă în cardul de date sau modemul USB?

Fără cartela SIM, nu vă veți putea conecta la rețeaua Orange.

### De ce primesc mesaje despre cartela SIM?

Dacă Internet Everywhere generează mesaje de eroare despre cartela SIM, încercați următoarele:

- Verificați activarea corectă a cartelei SIM, apelând serviciul pentru clienți Orange.
- Asigurați-vă că ați introdus cartela SIM în cardul de date sau în modemul USB Internet Everywhere.
- Verificați dacă această cartelă SIM provine de la Orange.
- Verificați conectarea corectă a cardului de date sau a modemului USB.
- Reintroduceți codul PIN pentru cartela SIM în cazul în care acesta a fost introdus incorect.

### Poate calculatorul să intre în modul Consum economic cu cardul de date sau modemul USB conectat?

Da.

### De ce modemul USB sau cardul de date Internet Everywhere nu este recunoscut de computerul meu?

- Verificați dacă este introdusă o cartelă SIM în dispozitiv.
- Verificați dacă SIM-ul a fost activat.
- Verificați dacă modemul USB sau cardul de date a fost conectat corect.
- Încercați să reporniți computerul cu cardul de date sau modemul USB conectat..

### Ce fac dacă nu există nicio pictogramă Internet Everywhere pe desktop după instalare?

Asigurați-vă că aplicația 'Internet Everywhere' a fost adăugată la lista de meniuri a programelor Microsoft Windows®. Dacă o găsiți, puteți crea manual o scurtătură pentru Internet Everywhere.

### Pot utiliza cardul de date sau modemul USB Internet Everywhere în timpul unui zbor?

Este interzisă utilizarea cardului de date sau a modemului USB în avion.

### Cum pot vizualiza cât de multe date am utilizat?

Selectați Rapoarte > Profiluri Rețea Mobilă pentru a vizualiza conexiunile recente 3G+/3G/EDGE/GPRS. Volumele de date trimise și primite sunt raportate după numele APN. Dați click pe un tip de conexiune pentru a vedea informațiile corespunzătoare conexiunii respective.

### Cum dezinstalez aplicația Internet Everywhere?

Accesați **Start > Programe > Internet Everywhere > Dezinstalare**.

### Poate software-ul pentru mesagerie scrisă să recunoască subdirectoarele Outlook, grupurile și listele de corespondență din Outlook Express?

Software-ul de mesagerie scrisă vă permite să utilizați toate contactele Outlook. Cu toate acestea, în prezent nu recunoaște sincronizarea de fișiere Outlook, grupuri și liste de corespondență din Outlook Express.

### Poate software-ul de mesagerie scrisă să recunoască contactele Lotus Notes?

Nu, în prezent software-ul de mesagerie scrisă nu poate recunoaște contactele Lotus Notes.

### Ce fac dacă nu pot 'trimite' sau 'primi' mesaje scrise din Internet Everywhere?

- Verificați dacă aveți indicat semnalul 3G+/3G/EDGE/GPRS în panoul de bord Internet Everywhere.
- Verificați dacă Inbox-ul nu este plin.
- Verificați dacă utilizați centrul de servicii corect.